



DEČIJE ODELJENJE

Informator za roditelje



Da Vas podsetimo....

....da Vas upoznamo....

Ulazak deteta u bolnicu i prvi dani boravka

♡ Svaki boravak deteta u bolnici je neprijatno iskustvo, bez obzira da li je dete već boravilo u bolnici.

♡ Pre prijema deteta na odeljenje bilo bi poželjno da roditelji obave razgovor sa detetom o njegovom zdravstvenom stanju i neophodnosti bolničkog lečenja, kao i približnoj dužini lečenja.

♡ Ako je moguće dovedite dete do sobe u kojoj će boraviti. Prvi utisci o sobi i atmosferi u njoj opustiće i Vas i vaše dete.

♡ Kada ostavite dete objasnite mu sve mogućnosti kontakta i obećajte Vašem detetu da ćete ga redovno obilaziti ili na drugi način održavati redovan kontakt.

♡ Ako ipak Baš odlazak isprati dečiji plač ili ljutnja prihvatite to kao normalno i trenutno ponašanje.

♡ Ako imate bilo kakve dileme u vezi Vašeg odnosa prema detetu za vreme njegovog boravka u bolnici kontaktirajte vaspitače i bolničko osoblje.



Izvori pravih i tačnih informacija

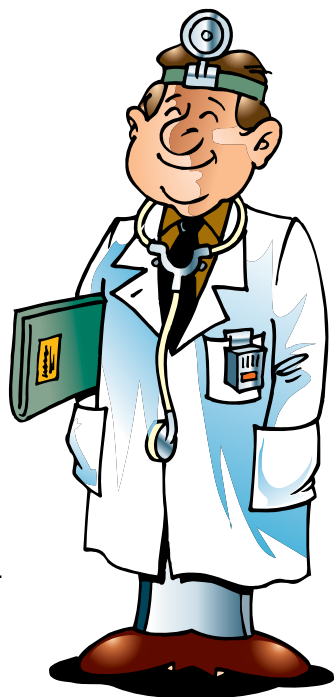
♡ Najtačnije i najpouzdanije informacije o zdravstvenom stanju Vašeg deteta dobićete od lekara koji leči Vaše dete. Obratite mu se, bićete spokojni, jer samo takva informacija je tačna.

♡ Lekar i fizioterapeut daće Vam sve potrebne informacije o procesu rehabilitacije Vašeg deteta.

♡ Preporučuje se da se za informaciju o zdravstvenom stanju u toku lečenja interesuju samo roditelji i da bez potrebe to ne čine svakodnevno. Tako ćete obezbediti nesmetan rad medicinskom osoblju.

♡ Glavna sestra odeljenja ili odeljenska sestra uputiće Vas u sve što Vas interesuje u vezi ishrane i nege Vašeg deteta.

♡ Informaciju o tome kako se Vaše dete adaptiralo na boravak u bolnici daće Vam, kad god poželite, vaspitači a kako se Vaše dete uključilo u život i rad škole u bolnici obavestiće Vas nastavno osoblje.



Kako sa detetom ostvariti kontakt

♡ Vaše dete možete da posetite svakog dana od 14-15 časova, a subotom i nedeljom, kao i danima državnih praznika od 14-16 časova. Poseta je dozvoljena svima osim deci do 7 godina.

♡ Sa detetom možete i razgovarati telefonom na broj 666-447 ili 7670-401 od 16-17 časova. Ukoliko Vaše dete ne može da dođe do telefona iz bilo kog razloga, poruke možete razmeniti preko odeljene sestre ili vaspitača.

♡ U toku posete Vaše mesto je uz dečiju postelju, a svaku drugu potrebu obaviće sestra.

♡ U slučaju višečlane posete molimo Vas da po jedna osoba bude uz dete.

♡ Verovatno Vam je poznato da sedenje na bolničkom krevetu nije dozvoljeno zbog zdravstveno higijenskih razloga, pa Vas molimo da to poštujuete.

♡ U toku posete neophodno je obezbediti uslove koji će obezbediti mir deci koja su trenutno u težem zdravstvenom stanju.

♡ Najkorisnije namirnice koje ćete donositi deci su voće, sokovi i slatkiši.

♡ Ako ipak donosite hranu neka bude predviđena za jedan obrok.

♡ Sigurni smo da su Vam poznati rizici pri kupovini brze hrane sa uličnih kioska. Preporučujemo nemojte ih donositi.



Kako sa detetom u bolnici

♡ Obezbedite posetu Vašem detetu kad god je vreme posete.

♡ Svaki obećani dolazak ostvarite.

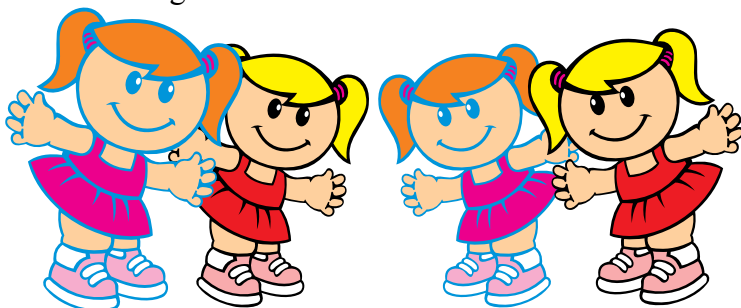
♡ Donesite Vašem detetu omiljenu igračku, knjigu ili bojanuku.

♡ Neka dete ima kod sebe porodične fotografije, kao i fotografije drugara.

♡ Razgovarajte sa Vašim detetom o svemu što se dešava u kući, školi, ulici...

♡ Prenesite detetu poruke njegovih drugara i nastavnika.

♡ Donesite detetu pisane poruke i odnesite njegova pisma i poruke rođacima i drugovima.



Povratak kući je za Vas i za dete velika radost

♡ Podsetite dete da se pozdravi sa svojim drugovima, medicinskim osobljem, vaspitačima i nastavnim osobljem i pomozite mu da dane provedene u bolnici zadrži u lepoj uspomeni.

♡ Ako je moguće neka održava kontakt sa drugarima iz bolnice. Dešava se da se dete više puta vraća u bolnicu, a sve ovo olakšaće mu povratak.

♡ Poštujte uputstva i savete lekara za eventualni kućni tretman.

♡ Potrudite se da detetu obezbedite što je moguće brži povratak u školu.

